

RED

SERVICIO JESUITA
PARA LA INFANCIA
Y JUVENTUD

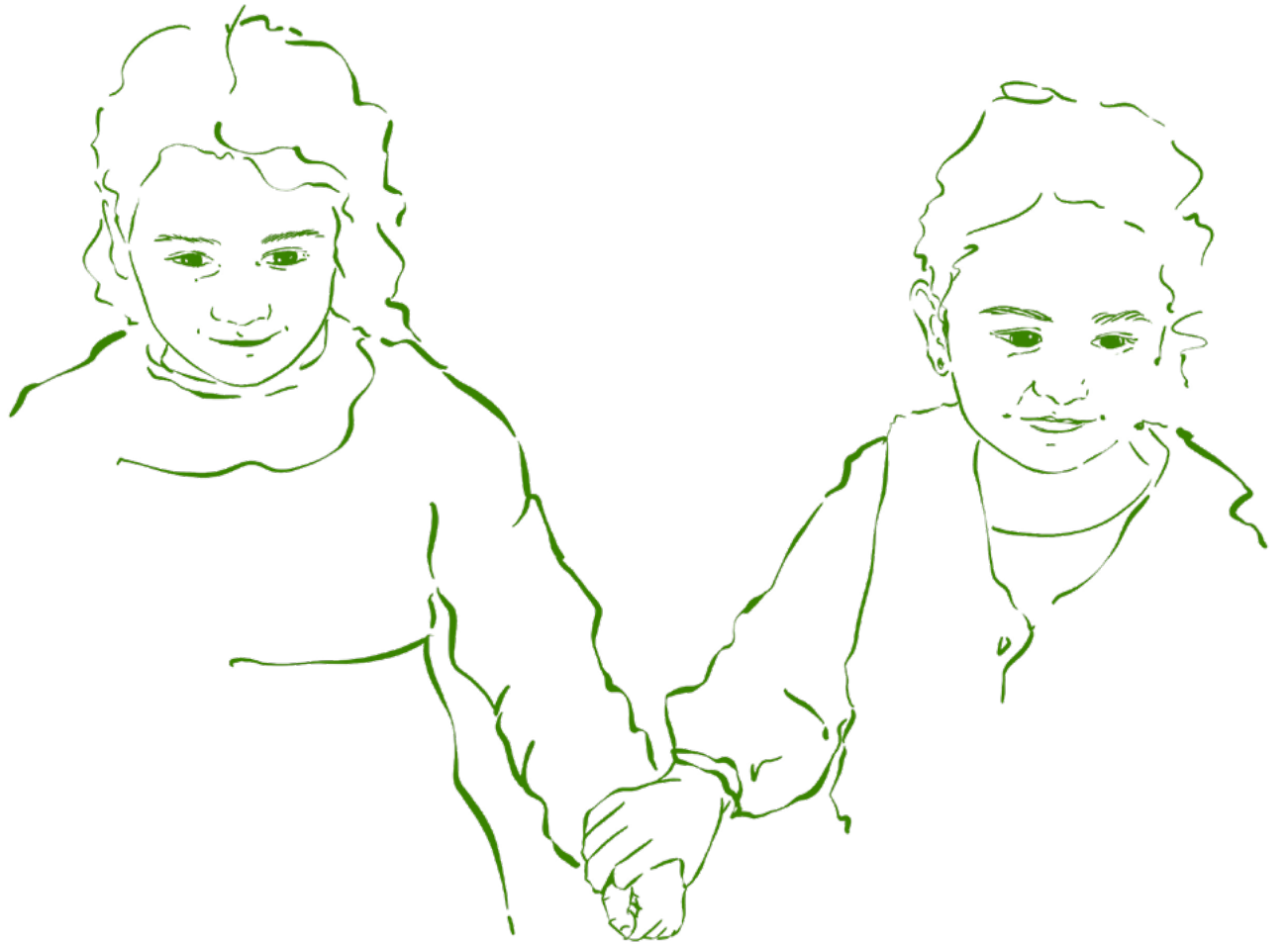
mimbre

MEMORIA 2024



RED mimbre

- 1 Lo más destacado de 2024
- 2 RED Mimbre
- 3 Equipo humano
- 4 RED Mimbre en cifras
- 5 Transparencia
- 6 Contribución a los ODS
- 7 Dónde encontrarnos




“Queremos construir un mundo más justo y digno para todas niñas, niñas, jóvenes y familias en situación de dificultad social, desde un acompañamiento cercano y transformador.


Esperamos que nuestro modo de ser y hacer, junto con el resultado de nuestras acciones, nos permitan convertirnos en una red de entidades de referencia en el ámbito del trabajo con la infancia y la juventud.”

RED Mimbre


LO MÁS DESTACADO DE 2024




Encuentro de Educadores/as de la RED Mimbres: Encuentro Anual 2024 en #Mallorca, en el que compartimos más de 60 educadores/as nuestra mirada sobre la #espiritualidad y cómo acompañar la dimensión espiritual en nuestras entidades.




Fundació Salut Alta: El jurado concedió el 2º premio al proyecto “Empoderamiento de las mujeres migrantes en situación vulnerable del barrio de la Salut Alta”.




Celebración 25 años de La Vinya y presentación del libro “25 historias, 25 años transformando realidades”: Amigos y amigas que han acompañado a la entidad en el camino, todas ellas compartieron recuerdos, experiencias y reflexiones repletas de emoción.




13ª edición del Sopar de Llenties Solidàries del Centre Sant Jaume: 761 personas compartieron una noche increíble, llenando los comedores y mesas de la Escuela Sant Ignasi Sarrià de solidaridad y complicidad.




Fundación Amovearse: En junio celebró el “Primer día del Juego” declarado por la ONU con su campaña SOY COMETA, en colaboración con Entreculturas.



Comunidad Nazaret: Ganadora de la Convocatoria de Acción Social de la Mutua Madrileña con su proyecto “Conviviendo hacia el aprendizaje”.



Fundación Hogar de San José: La Fundación inauguró su nuevo edificio, con tres pisos residenciales y espacios “amplios”, para los niños y niñas de su programa de acogimiento residencial.



Fundación Padre Montalvo: La Fundación inauguró un nuevo espacio de la casa de acogimiento residencial para los niños y niñas.



La Asociación RED Mimbres, servicio jesuita para la infancia y la juventud, es el área de infancia y juventud del Sector Social de la Compañía de Jesús en España. Engloba a 7 entidades de 5 comunidades autónomas que trabajan en la defensa y promoción de los derechos de la infancia desde un enfoque de prevención, protección y acompañamiento.

Estas entidades, llevan colaborando como red desde el año 2000 y comparten una identidad, un modo de analizar la realidad, de situarse ante las personas y un modelo de intervención socioeducativa. Trabajamos con niños/as, adolescentes y jóvenes (NNAJ) y familias de barrios significados como deprimidos o marginales en base a las situaciones de vulnerabilidad en las que se encuentran sus vecinos y vecinas.



Misión: Acoger, acompañar y defender a los niños, niñas, adolescentes, jóvenes y familias cuyos derechos están siendo vulnerados, mejorando junto a ellos, a través de la coordinación y movilización conjunta, el desarrollo de sus capacidades personales y colectivas, con el fin de alcanzar la justicia social.

¿QUIÉNES SOMOS?



Las entidades de RED Mimbres

Centros de día

Centros de día socioeducativos dotan de herramientas y habilidades en los ámbitos educativo, social y emocional a los y las NNAJ en situación de vulnerabilidad y a sus familias, a través de una intervención socioeducativa intensiva y continuada en el tiempo, para prevenir situaciones de exclusión y desprotección, así como promover la igualdad de oportunidades y el bienestar de NNAJ.

- Espacios de refuerzo educativo y educación en el tiempo libre.
- Recursos de escolarización formal.
- Espacios familiares y de crianza 0-3.
- Actividades de verano.

La RED Mimbre ha avanzado en la implementación del Sistema de Entorno Seguro (liderado por la Compañía), adaptándolo a la realidad y diversidad de sus centros. Este proceso ha incluido la elaboración de una Guía de Entorno Seguro, la formación de las personas designadas como Agentes de Entorno Seguro (AES) en cada entidad, la identificación de riesgos en las entidades y la creación de protocolos de actuación, acogida y formación.



Áreas de intervención de las entidades

Acogimiento residencial

Para NNA en situación de desprotección. Estos servicios trabajan para generar un entorno seguro y protector que le brinde al niño, niña o adolescente seguridad afectiva, como base para lograr su desarrollo pleno, así como realizan una labor educativa y terapéutica para sanar en la medida de lo posible del daño que traen en su desarrollo producido por las experiencias de desprotección vividas previamente a su llegada al servicio.



Áreas de intervención de las entidades

En 2024 RED Mimbre ha participado en el proyecto Porticus, junto a otras entidades del Sector Social (Entreculturas, Alboan y SJM), para impulsar un modelo común de participación juvenil. Promoción de la participación ciudadana de adolescentes (2024). Desarrollada junto a Entreculturas, Inbiku y Bidegintza.

Promoción de la autonomía

Apoyar a los y las jóvenes en su transición a la vida adulta, favoreciendo la integración social y laboral.

- Programa de emancipación donde se da un acompañamiento socioeducativo y un apoyo residencial a jóvenes mayores de edad que carecen de recursos personales y familiares para comenzar una vida autónoma con garantías.
- Servicios de acompañamiento a la vida adulta y al mundo laboral. Se trabaja la formación en habilidades básicas, técnicas y laborales, además de ofrecer apoyos complementarios en tema de vivienda o salud mental.



Áreas de intervención de las entidades

Se pretende promover la igualdad de oportunidades y el bienestar social de los y las NNAJ con los que trabajamos. Para ello se desarrolla una intervención socioeducativa orientada al desarrollo integral, que favorezca su empoderamiento como agentes de cambio para la transformación social y política de sus barrios, ciudades y en el mundo.

- **Enfoque de prevención, centrado en la persona y su sistema.**
- **Acompañamiento cercano, individualizado y en clave de proceso.**
- **Familia, como unidad de convivencia, espacio protagónico de intervención.**
- **Acción dirigida a la promoción de la autonomía y participación social.**
- **Actividad local, profundo arraigo en el entorno.**



Modelo de intervención

RED mimbre



Presidente: Higinio Pi

Coordinación: María Nadeu

Proyectos: Thais Platero

Gestión: Ana García

Junta de direcciones 2024:
Grau Usseti, Anna Martínez,
Itxaso Mondragón, María Labernia,
Margarita Vidaurreta, María Rodríguez
y Rafael Piñera-Cristina Avella.

Equipo de las entidades
de la RED Mimbres:

537
personas
contratadas

84% en intervención directa

16% en gestión

56% con jornada completa

74% con contrato indefinido

78% mujeres

52
estudiantes
en prácticas

824
personas
voluntarias

Uno de los objetivos principales de la RED-Mimbres, y que lleva desarrollándose desde su creación, es el acompañamiento a las entidades, de forma individualizada y adaptada.

Acompaña para fortalecer el trabajo que las entidades realizan con apoyo técnico (financiación, formulación de proyectos, ...), formación, espacios de convivencia dentro de la entidad y creación de herramientas, pero, sobre todo, para la reflexión y el discernimiento frente a temas complejos, conflictos o cambios.

Equipo humano

**personal contratado, voluntarios, etc.*



4.353

**NIÑOS, NIÑAS, ADOLESCENTES,
JÓVENES, FAMILIAS Y ADULTOS
ATENDIDOS A LO LARGO DEL AÑO.**

134 niños, niñas y adolescentes en acogida residencial (24h/365días).

262 niños, niñas y adolescentes en espacios de escolarización compartida con los centros educativos.

383 jóvenes acompañados hacia una vida autónoma con garantías.

481 niños, niñas, adolescentes y familias en atención psicoeducativa y terapéutica individualizada.

601 familias acompañadas con plan individualizado de trabajo y atención continua.

889 niños, niñas y adolescentes en actividades socioeducativas diurnas.

972 niños, niñas, adolescentes, jóvenes y adultos en iniciativas y servicios comunitarios impulsados por las entidades.

1.312 personas mayores atendidas en diferentes acciones de intervención.

1.467 plazas en actividades de tiempo libre en verano.

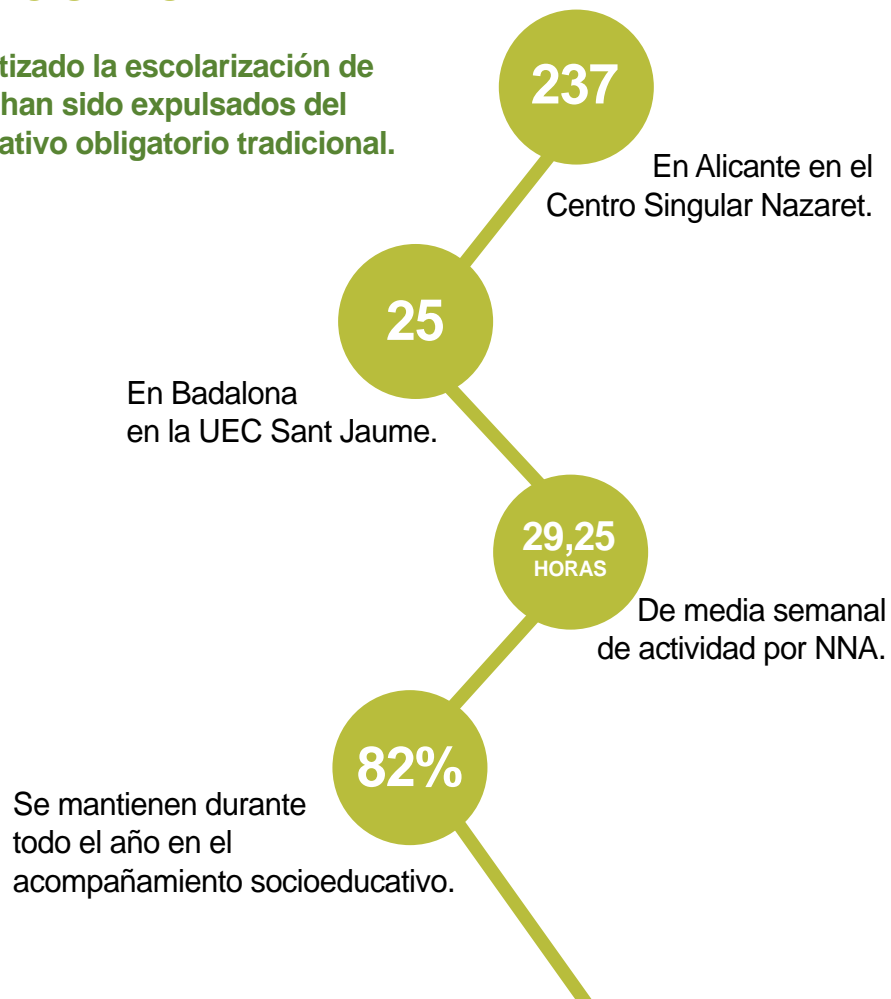
RED Mimbres en cifras



PREVENCIÓN: PREVENIMOS SITUACIONES DE EXCLUSIÓN.

EN EDUCACIÓN FORMAL

Hemos garantizado la escolarización de 262 NNA que han sido expulsados del sistema educativo obligatorio tradicional.



EN EDUCACIÓN NO FORMAL

Hemos trabajado semanalmente con 889 NNA y sus familias, previniendo situaciones de desprotección y exclusión escolar, familiar y social.





PROTECCIÓN: PROTEGEMOS CUANDO LA FAMILIA NO ESTÁ.

**134 NIÑOS, NIÑAS Y ADOLESCENTES
EN ACOGIMIENTO RESIDENCIAL.**

Hemos proporcionado un entorno seguro donde vivir y desarrollarse a 134 niños, niñas y adolescentes de 3 a 18 años, cubriendo todas sus necesidades, tanto físicas como emocionales y sociales.

- ★ 10 pisos de 6 a 20 plazas en 3 comunidades autónomas.
- ★ 90 plazas ocupadas simultáneamente.
- ★ Se han gestionado un total de 32% de bajas y altas.
- ★ 24h/365 días al año con 8.739 horas anuales de atención directa.
- ★ 16 niños y niñas han participado en actividades de verano.
- ★ 1.395 sesiones individuales de atención psicológica a NNA.



PROMOCIÓN DE LA AUTONOMÍA: ACOMPAÑAMOS HACIA UNA VIDA AUTÓNOMA.



383

Jóvenes acompañados hacia una vida autónoma.

33

Jóvenes de 18 a 30 años en 14 plazas simultáneas.

211

Itinerarios de inserción y formación competencial.

134

Jóvenes han accedido a un trabajo a lo largo de 2024.

94

Jóvenes en estudios postobligatorios (formales y no formales).

89

Jóvenes con apoyo en otros recursos.

TRABAJO CON LAS FAMILIAS: 1.836 FAMILIAS ATENDIDAS.

178 personas adultas en desarrollo de competencias parentales.

311 personas adultas en espacios de crianza.

627 personas en actividades familiares.

18,5%
FAMILIAS
MONOPARENTALES.

42,4%
FAMILIAS EN
SERVICIOS SOCIALES.



+ 9.000 acciones de coordinación con agentes externos (servicios sociales, salud, centros educativos...).

144 personas en terapia psicológica individual/grupal.

58 visitas a domicilio.

COMUNIDAD: FORMAMOS PARTE DE UNA COMUNIDAD

Hemos colaborado con nuestro entorno para crear barrios más educativos, positivos, dignos y protectores:

1.260

Niños, niñas y adolescentes (no incluidos en el total de NNA atendidos en la intervención) en actividades de apoyo en centros educativos.

1.173

Niños, niñas y adolescentes en actividades de educación en el ocio y tiempo libre.

5.586

Personas beneficiarias de ayudas en alimentos y material básico.

972

Niños, niñas y adolescentes en actividades lúdicas y educativas abiertas al barrio.

277

Mujeres en espacios de formación para la inclusión de mujeres migrantes.

1.312

Personas atendidas en espacios de acogida e información abiertos al barrio.

494

Además de NNA y familias, se ha atendido a 494 adultos en espacios de acompañamiento especializado (personas mayores, personas sin hogar, soledad no deseada...).

IMPACTO DE LAS ENTIDADES: IMPACTO EN LOS Y LAS NNA.

“Los y las NNA valoran con una media de 8,08 (escala del 1 al 10) que les interesa más aprender cosas nuevas desde que su educadora los acompaña en la entidad/centro”.

“Los y las NNA valoran con una media de 7,83 (escala del 1 al 10) que saben expresar mejor sus emociones, lo que les pasa o lo que les preocupa desde que su educadora los acompaña en la entidad/centro”.

“Los y las NNA valoran con una media de 7,76 (escala del 1 al 10) que se sienten a gusto con sus compañeros y compañeras cuando están en la entidad/centro”.

“Los y las NNA valoran con una media de 8 (escala del 1 al 10) que su educadora les ayuda a mejorar la relación con su familia”.

“Los y las NNA valoran con una media de 7,88 (escala de 1 al 10) que conocen más las actividades que pueden hacer en su barrio en su ciudad”.



Durante este periodo, la red ha propuesto un sistema común de medición de impacto social a través de una herramienta digital online desarrollada específicamente para sus entidades.

IMPACTO DE LAS ENTIDADES: IMPACTO EN LAS FAMILIAS.

“Las familias valoran con una media de 9 (escala del 1 al 10) que a sus hijos o hijas les interesa aprender cosas nuevas desde que los acompaña una educadora de la entidad/centro”.

“Las familias valoran con una media de 8,5 (escala del 1 al 10) que su hijo o hija sabe expresar mejor sus emociones, lo que le pasa o lo que le preocupa desde que los acompaña una educadora de la entidad/centro”.

“Las familias valoran con una media de 9,4 (escala del 1 al 10) que en el centro al que asisten tienen una persona que los acompaña”.

“Las familias valoran con una media de 9,22 (escala del 1 al 10) que tienen apoyo con la relación con su hijo o hija desde que los acompaña una educadora de la entidad/centro”.

“Las familias valoran con una media de 7,86 (escala del 1 al 10) que conocen más los servicios que hay en el barrio desde que está en la entidad/centro”.

Esta aplicación permite recoger, analizar y visualizar datos cuantitativos sobre los avances educativos, emocionales, relacionales y comunitarios de los NNAJ y familias acompañadas.

FORMACIÓN - INVESTIGACIÓN - INCIDENCIA

Hemos llevado a cabo 83 acciones de sensibilización e incidencia y dos de las entidades y han recibido premios de reconocimiento público.

132

Acciones formativas con los equipos contratados y voluntarios/as.



19

campañas de sensibilización e incidencia sobre derechos y denuncia de situaciones injustas.



19

colaboraciones en actos, investigaciones, publicaciones o informes.



61

NNA representantes en mesas, consejos locales de infancia o acciones de sensibilización.



83

Charlas, conferencias, clases o diálogo con público externo.





TRANSPARENCIA (ORIGEN DE LA FINANCIACIÓN Y GASTO)

Datos generales:

- Ingresos totales: 12.921.103,17 €
- Gastos totales: 12.368.716,90 €
(Nota: Ambos datos económicos agregados de las entidades socias).

Origen de los ingresos:

- Financiación privada: 26,79 %
- Financiación pública: 73,21%

Gastos por actividad:

- Protección: 6.270.372,26 €
- Prevención: 3.818.500,66 €
- Autonomía/inserción laboral: 701.849,17 €
- Intervención familiar y comunitaria: 884.728,06 €
- Atención psicoterapéutica: 136.012,77 €
- Sensibilización e incidencia: 50.201,94 €
- Actividades de verano: 507.052,04 €

